

# HANDLINGSPLAN FÖR KLIMATANPASSNING

2026–2030, Länsstyrelsen Skåne



Funded by  
the European Union



Länsstyrelsen  
Skåne

Titel: [Klicka här och skriv]  
Författare: [Klicka här och skriv]  
ISBN: [Klicka här och skriv]  
Rapportnummer: [Klicka här och skriv]  
Diarienummer: [Klicka här och skriv]  
Utgivningsår: [Klicka här och skriv]  
Omslagsbild: [Klicka här och skriv]

# Förord

[Skriv förord]

[Skriv plats, datum och år]

[Skriv namn]

[Skriv befattning/titel]

[Skriv namn]

[Skriv befattning/titel]

# Innehåll

<b>FÖRORD</b>	<b>3</b>
<b>1 INLEDNING</b>	<b>6</b>
Handlingsplanens syfte och avgränsningar	8
Myndighetsmål	9
Resurser och tillvägagångssätt	9
<b>2 UTMANINGAR OCH STRATEGISK INRIKTNING</b>	<b>11</b>
Regional klimat- och sårbarhetsanalys för Skåne	12
Nationell strategi och regeringens handlingsplan för klimatanpassning	13
Sveriges miljö kvalitetsmål	13
EU:s strategi för klimatanpassning	14
Agenda 2030	15
<b>3 REGIONAL ANALYS</b>	<b>16</b>
Omvärldsanalys i Skåne län	16
Omvärldsanalys nationellt – Svenska Miljöinstitutet (IVL)	18
KLIRA	20
<b>4 VÄGLEDNING OCH RÅDGIVNING</b>	<b>21</b>
Klimatanpassning	22
Arbeta för klimatanpassning genom PBL	23
Rättvis klimatanpassning	25
Värme i fysisk planering	26
Åtgärder i kustzon	27
Skydd mot översvämning från havet	28
Översvämning till följd av skyfall i fysisk planering	29
<b>5 MYNDIGHETENS ÅTGÄRDER OCH UPPFÖLJNING</b>	<b>30</b>
Löpande klimatanpassningsarbete inom organisationen	31
Enheten för samhällsplanering	31
Kulturmiljöenheten	31
Vattenenheterna	31
Enheterna för social hållbarhet	32



Enheten för förorenade områden .....	32
Åtgärder.....	33
Åtgärder mål 1.....	33
Åtgärder mål 2.....	34
Åtgärder inom externa projekt .....	36
Länsstyrelsens åtgärder inom ramen för Riskhanteringsplanerna för åren 2022–2027 .....	37
Uppföljning av åtgärder från handlingsplan 2020–2024.....	40
<b>6 KUNSKAPSUNDERLAG .....</b>	<b>44</b>

# 1 Inledning

I den Nationella strategin och regeringens handlingsplan för klimatanpassning (Skr. 2023/24:97) som presenterades i mars 2024 framgår det att även om den globala medeltemperaturökningen begränsas enligt Parisavtalets mål, det vill säga under 2 grader och så nära 1,5 grad som möjligt, väntas kraftiga klimatförändringar påverka Sveriges naturmiljö och de flesta av samhällets sektorer.

Klimatanpassning handlar om att stärka samhällets resiliens, den långsiktiga förmågan att stå emot och återhämta sig mot klimatförändringarnas effekter, samtidigt som man tar tillvara de nya möjligheter som uppstår i takt med att förändringarna blir alltmer påtagliga. För att rusta samhället för framtidens klimat behöver anpassningar göras redan nu. Länsstyrelsen har enligt regleringsbrevet ett samordningsansvar för klimatanpassning sedan år 2009. Länsstyrelsens roll i arbetet med klimatanpassning regleras sedan år 2018 av förordningen där det framgår att:

## **Förordning (2018:1428) om myndigheters klimatanpassningsarbete:**

5 § En länsstyrelse ska, utöver kraven i 4 §, inom ramen för sitt uppdrag att samordna det regionala arbetet med klimatanpassning också

1. initiera, stödja och följa upp kommunernas klimatanpassningsarbete,
2. analysera hur länet och vid behov angränsande län påverkas av klimatförändringarna,
3. stödja och följa upp regionala sektorsmyndigheters klimatanpassningsarbete,
4. bidra till och ta fram underlag för ökad kunskap och planering, och
5. stödja arbete i älvgrupper"

Länsstyrelsen Skåne presenterade en första regional handlingsplan för arbetet med klimatanpassning år 2014, som föreslog såväl interna som externa åtgärder för att rusta Skåne för ett förändrat klimat. I enlighet med förordningen 5-årscykler följdes denna upp av en handlingsplan för åren 2020–2024 och det är den som nu har uppdaterats.

Föregående handlingsplan fokuserade på översvämningsproblematik och kusterosion. I denna uppdaterade plan för perioden 2026–2030 har ett kompletterande fokus uppmärksamrats inom problemområdet värme. Dessutom har aktuella vägledningar och principer tagits fram utifrån nationella och regionala dokument i kapitel 4. Vi ser framöver att frågor kring torka, dricksvattenförsörjning och livsmedelsproduktion kommer behöva få större utrymme i nästkommande handlingsplan för att Skåne

ska kunna fortsätta utvecklas som en hållbar region. Som ett underlag för denna handlingsplan och kommande klimat- och sårbarhetsanalys har en regional omvärldsanalys med länets intressenter tagits fram och presenteras i kapitel 3.

#### KAPITELÖVERBLICK

**Kapitel 2** ger en översikt över klimatutvecklingen i Skåne genom en sammanfattning av klimat- och sårbarhetsanalysen för Skåne, vilket utgör ett centralt underlag för handlingsplanen. Kapitlet beskriver även Länsstyrelsens roll i regeringens nationella strategi för klimatanpassning (Skr. 2023/24:97) samt hur handlingsplanen förhåller sig till Sveriges miljö kvalitetsmål och Agenda 2030.

**Kapitel 3** redogör för det regionala klimatanpassningsarbetet i Skåne där bland annat Länsstyrelsens regionala omvärldsanalys presenteras.

**Kapitel 4** riktar sig främst till planerare och strateger samt verksamhetsutövare/utförare i kommuner och beskriver hur klimatanpassning kan integreras i fysisk planering. Kapitlet presenterar även rådgivning för fem fokusområden som stöd för detta arbete.

**Kapitel 5** presenterar de åtgärder som Länsstyrelsen Skåne planerar att genomföra under kommande planperiod, tillsammans med en uppföljning av åtgärderna från den tidigare handlingsplanen. Kapitlet redovisar även insatser som ingår i Riskhanteringsplanerna för perioden 2022–2027.

**Kapitel 6** består av ett samlat kunskapsunderlag, dels det material som denna handlingsplan bygger på, dels kompletterande underlag som kan vara värdefulla i det fortsatta arbetet med klimatanpassning.

## Handlingsplanens syfte och avgränsningar

### Förordning (2018:1428) om myndigheters klimatanpassningsarbete:

10 § Myndigheten ska

1. ha en handlingsplan för arbetet med att nå myndighetsmålen enligt 8 §,
2. dokumentera, följa upp och redovisa arbetet med att följa handlingsplanen och nå myndighetsmålen i syfte att fortlöpande förbättra arbetet, och
3. uppdatera handlingsplanen vid väsentliga förändringar i verksamheten eller minst vart femte år.

Resurser, tillvägagångssätt, tidsramar och ansvarsfördelning som gäller för arbetet ska framgå av handlingsplanen.

Syftet med den regionala handlingsplanen är dels att belysa myndighetens interna insatser för arbetet med klimatanpassning (se kapitel 5), dels att skapa vägledning för externa parter såsom Region Skåne, Trafikverket och de skånska kommunerna.

Myndighetens insatser som är riktade till externa aktörer kallas enligt SMHI:s definition för anpassningsåtgärder och genomförs indirekt genom det vägledande arbetet via studiecirklar, kommunbesök och konferenser. Här ingår också att ta fram relevanta regionala planerings- och kunskapsunderlag.

Handlingsplanen avgränsas till insatser som Länsstyrelsen har rådighet över, den geografiska avgränsningen som Skånes län utgör och insatser som är löpande eller tänkta att genomföras eller påbörjas innan år 2030.



## Myndighetsmål

### Förordning (2018:1428) om myndigheters klimatanpassningsarbete:

8 § Myndigheten ska ta fram aktuella myndighetsmål för sitt arbete med klimatanpassning.

Länsstyrelsen Skånes myndighetsmål för arbetet med klimatanpassning styr de åtgärder som har tagits fram för denna handlingsplan (kapitel 5).

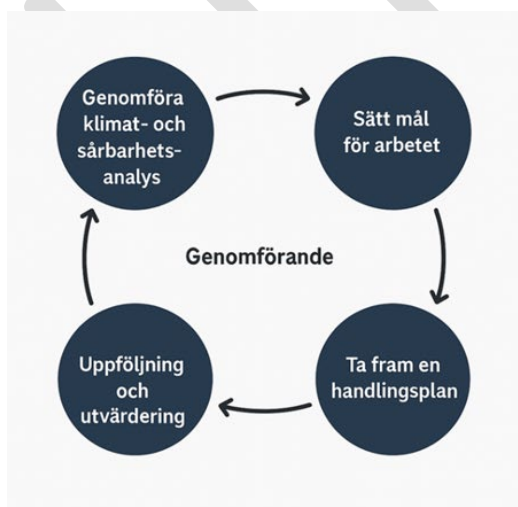
#### MYNDIGHETSMÅL

MÅL 1	Vi ska initiera, stödja och följa upp kommunernas klimatanpassningsarbete
MÅL 2	Vi ska analysera hur länet och dess angränsande län påverkas av klimatförändringarna och bidra med underlag till kommunerna för ökad kunskap inför deras åtgärder och planering

Myndighetsmålen för denna handlingsplan är grundade i de vägledande principerna för arbetet med klimatanpassning från Nationell strategi för klimatanpassning (Prop. 2017/18:163) som bland annat omfattar begreppen försiktighetsprincipen, hållbar utveckling och transparens.

## Resurser och tillvägagångssätt

Arbetet med klimatanpassning är en långsiktig process och kan beskrivas som en cykel med fyra steg, vilka utgår från kraven i klimatanpassningsförordningen. Då klimat- och sårbarhetsanalyser och handlingsplaner högst får vara fem år kommer de flesta myndigheter att ta sig igenom en cykel inom en femårsperiod.



#### Den cykliska processen:

**Genomföra klimat- och sårbarhetsanalys** – Cykeln inleds med att myndigheten tar fram en klimat- och sårbarhetsanalys där de största klimatriskerna identifieras.

**Sätt mål för arbetet** – Myndighetsmål för klimatanpassning tas fram och även mål för statlig egendom, där detta är aktuellt.

**Ta fram en handlingsplan** – En handlingsplan tas fram som beskriver vilka åtgärder som ska genomföras närmsta åren för att myndigheten ska nå de satta myndighetsmålen.

**Uppföljning och utvärdering** – Det sista steget i cykeln är att följa upp och utvärdera arbetet som gjorts enligt handlingsplanen. Utvärderingen utgör ett viktigt underlag inför framtagandet av en ny klimat- och sårbarhetsanalys.

Arbetet med denna handlingsplan har varit möjligt att genomföra genom resurser från EU:s Horisont Europa projekt Pathways2Resilience (grant agreement No 101093942, 1 sep 2024 – 28 feb 2026) där vi arbetat utifrån en metod för att ta fram de europeiska utmaningarna gällande ett förändrat klimat.

Internt har processen skett genom bland annat det *Tvärteam Klimatanpassning*, som består av en intern arbetsgrupp som representerar samtliga enheter som är berörda av arbetet med klimatanpassning såsom exempelvis Enheten för folkhälsa och trygghet, Kulturmiljöenheten, Enheten för samhällsskydd och krisberedskap, Landsbygdsavdelningen, Miljöprövningsenheten och Enheten för förorenade områden. Förutom det så har det förberedande arbetet även bestått av webinarier under så kallade drop-in möten med de skånska kommunerna. Drop-in startade 2025 för att skapa ett nätverk för de som arbetar i de skånska kommunerna med att anpassa till ett förändrat klimat.

## 2 Utmaningar och strategisk inriktning

### LÄSANVISNING

Detta kapitel ger en översikt över klimatläget globalt, nationellt och lokalt i Skåne. Det sammanfattar kortfattat klimat- och sårbarhetsanalysen för Skåne samt beskriver Länsstyrelsens roll i regeringens nationella strategi för klimatanpassning (Skr. 2023/24:97) och hur denna handlingsplan relaterar till Sveriges miljökvalitetsmål och Agenda 2030.

Den globala medeltemperaturen förväntas fortsätta stiga åtminstone fram till mitten av detta århundrade, oberoende av vilket klimatscenario som beaktas. Ett varmare klimat leder till att extrema väderhändelser, såsom värmeböljor, torka, och kraftigt skyfall, blir både mer frekventa och intensiva (IPCC, 2021).



Kraftigare i styrka



Fler



På nya platser



Vid andra tidpunkter



Nya kombinationer

Klimatförändringarna driver naturolyckor – de blir både vanligare och mer omfattande. [ref]

I Sverige sker uppvärmningen snabbare än det globala genomsnittet. Detta innebär längre perioder med höga temperaturer samtidigt som antalet dagar med kyla minskar. Is- och snötäckena blir mindre och växtsäsongen blir längre. Även nederbördsmonstren förändras och kraftiga regn och skyfall blir vanligare. Havsnivån stiger globalt men i norra Sverige motverkas effekten delvis av den pågående landhöjningen. I södra Sverige sker däremot ingen landhöjning, vilket gör att medelvattenståndet stiger och att tillfälliga högvattenhändelser blir vanligare (SMHI, 2025a).

Skåne, med sin långa kuststräcka mot både Öresund och Östersjön, är därför särskilt sårbart för stigande havsnivåer, översvämningar och kusterosion. Skånes kust är även till stor del exploaterad, vilket innebär att konsekvenserna för stigande hav blir stor. Ökad nederbörd förväntas också bli ett större problem för Skåne. För klimatscenario RCP 4,5 förväntas antal dygn med kraftig nederbörd (> 10 mm) öka för hela året med 4,1 dygn respektive 6,1 dygn med klimatscenario RCP 8.5. Även värme påverkar regionen i ökande grad. Mot slutet av århundrandet förväntas antalet högsommardygn, dagar med maxtemperatur på över 25°C, öka med omkring 29 dagar per år (RCP 4,5) eller 49 dagar per år (RCP 8,5) (SMHI, 2025b).

## Regional klimat- och sårbarhetsanalys för Skåne

Mot bakgrunden av ett klimat i förändring genomförde Länsstyrelsen Skåne 2020 en klimat- och sårbarhetsanalys (KSA) för att identifiera de risker som länet kan möta i ett förändrat klimat (se bilaga 1). En KSA ska i enlighet med 7 § i förordning 2018:1428, ligga till grund för klimatanpassningsarbetets inriktning och utformning. En ny KSA är planerad att genomföras under 2026 inom ramen för EU Horisont Europa projektet CLIMAAX. Utifrån den gällande analysen har nedanstående konsekvenser med högst risk identifierats för regionen. Dessa presenteras nedan utan inbördes ordning:

**Ökad nederbörd** kan påverka kvalitén av dricksvattnet som försörjer en stor del av Skåne samt öka risken för översvämning av samhällsfunktioner, infrastruktur och bebyggelse.

**Kraftigt regn** kan resultera i översvämningar som kan leda till stora kostnader för samhället. Det förväntas bli skador på infrastruktur och begränsad framkomlighet till följd av kraftigt regn. Även smittspridning genom dricksvattnet kan ske till följd av kraftigt regn.

**Stigande havsnivå** innebär att bebyggelse och infrastruktur längs med kusten kommer att översvämmas och påverkas av erosion. Förhöjda havsnivåer påverkar kustnära värdefull natur och kan leda till att föroreningar i marken tillgängliggörs och sprids. Saltvatteninträngning i grundvatten och vattentäkter är också en allvarlig konsekvens av stigande havsnivå.

**Torka** påverkar jordbruksproduktionen negativt, och innebär en ökad konkurrens om vatten mellan dricksvattenförsörjning och andra ändamål. Sänkta grundvattennivåer kan påverka markstabilitet, och påverka biologisk mångfald negativt. Även brandrisken ökar med långvarig torka och kan innebära risker för människor, djur och natur och skogsbruk.

**Värme** kan leda till hälsorisker, ökad utbredning av invasiva främmande arter och ökad tillväxt av bakterier i vattentäkter.

**Samhällsförändringar** till följd av ett förändrat klimat kan det förväntas innebära ökad elförbrukning, genom till exempel större behov av kylning i industrin, pumpning av vatten och ökat behov av el i samhället till följd av klimatomställningen med en minskning av fossila bränslen.

**Havsförurning** kan leda till att inhemsk flora och fauna missgynnas och att fisket minskar till följd av mindre fisk.

## Nationell strategi och regeringens handlingsplan för klimatanpassning

I den nationella strategin och regeringens handlingsplan för klimatanpassning (Skr. 2023/24:97) beskriver regeringen inriktningen för det nationella arbetet med klimatanpassning i Sverige. Strategin syftar till att Sverige ska bli klimatanpassat, motståndskraftigt och kunna hantera samt dra nytta av ett förändrat klimat. Strategin lyfter tio centrala utmaningar, bland annat översvämningar, höga temperaturer, osäker tillgång till vatten, ras och skred samt påverkan på biologisk mångfald och betonar vikten av tydligt ansvar, förbättrad samordning och ett systematiskt uppföljningsarbete. Handlingsplanen för de kommande fem åren fokuserar till stor del på att stärka samverkan mellan aktörer samt integrera klimatanpassning med omställningen av samhället till nettonollutsläpp, krisberedskap och civilförsvar.

Länsstyrelserna spelar en nyckelroll i att omsätta regeringens klimatanpassningsarbete på regional och lokal nivå genom att bland annat stödja kommunernas arbete och ta fram regionala analyser och handlingsplaner. Den reviderade strategin tydliggör vikten av länsstyrelsernas arbete med att samordna det regionala klimatanpassningsarbetet mellan olika aktörer och över kommungränser.

## Sveriges miljö kvalitetsmål

Klimatanpassning utgör en bred tvärsektoriell fråga som handlar om att anpassa samhället till ett förändrat klimat, göra samhället resiliент mot de risker som kan uppstå och hantera miljöeffekter som följer av detta. Flera av Sveriges miljö kvalitetsmål berörs av detta, framför allt **God bebyggd miljö**, då klimatanpassning handlar mycket om samhällsplanering, men även naturtypsmål som **Myllrande våtmarker** och **Levande sjöar och vattendrag**. Målet **Begränsad klimatpåverkan** är självklart också av betydelse.

I klimatanpassningsarbetet finns möjligheter till synergier mellan miljö mål, främst genom naturbaserade lösningar. Något som brukar lyftas fram är anläggande av våtmarker, som både kan ge robusthet i landskapet vid klimatförändringar, rena vatten, gynna biologisk mångfald och ge sociala värden. Samtliga miljö kvalitetsmål berörs på något sätt av klimatanpassning och därav syftar denna handlingsplan till att stödja arbetet med att nå målen.

## EU:s strategi för klimatanpassning

Det övergripande syftet med EU:s strategi för klimatanpassning som beslutades i juni 2013 är att bidra till ett mer klimattåligt Europa. Det handlar om att förbättra beredskapen och kapaciteten att anpassa sig till klimateffekterna på lokal, regional och nationell nivå samt på EU-nivå, att utveckla en sammanhängande strategi och att förbättra samordningen.

Strategin föreslår åtta åtgärder inom tre områden:

1. Främja åtgärder i medlemsstaterna genom nationella anpassningsstrategier och åtgärdsplaner, tillhandahållande av finansiering genom EU:s miljöfond (Life) samt åtgärder i linje med det så kallade Borg- Prop. 2017/18:163 mästareinitiativet. Detta för att uppnå koordination och sammanhållning på olika nivåer av planering och styrning.
2. Bättre underlag för beslutsfattande genom en strategi för att åtgärda följande kunskapsluckor: information om skador, kostnader för klimatanpassningsåtgärder och åtgärdernas nytta, riskbedömningar på regional och lokal nivå samt stöd för beslutsfattande i effektivitetsbedömningen av olika anpassningsåtgärder. Området syftar också till att vidareutveckla webbsidan Climate-ADAPT som gemensam kontaktpunkt för information om klimatanpassning i Europa.
3. Klimatsäkring på EU-nivå genom att integrera ett klimatanpassningsperspektiv i den gemensamma jordbruks-, fiskeri- och sammanhållningspolitiken, öka infrastrukturens motståndskraft mot klimatförändringar samt främja produkter och tjänster genom försäkringar och finansiella marknader.



## Agenda 2030

Även de globala målen i Agenda 2030 ska Länsstyrelsen främja och arbeta mot. Åtgärderna som presenteras i kapitel 5 har därför, förutom att bidra till Länsstyrelsens interna myndighetsmål, även som mål att bidra till att målen i Agenda 2030 uppnås.

Mål från Agenda 2030 som Länsstyrelsen Skåne arbetar med inom ramen för denna handlingsplan är (mål 3, 6, 7, 9, 11, 12, 13, 14 och 15):



## 3 Regional analys

### LÄSANVISNING

Detta kapitel ger en beskrivning av hur klimatanpassningsarbetet ser ut i Skåne. Avsnittet bygger på Länsstyrelsens regionala omvärldsanalys, svenska miljöinstitutets (IVL) nationella omvärldsanalys samt Länsstyrelsens rapportering till KLIRA för 2024.

### Omvärldsanalys i Skåne län

En regional omvärldsanalys genomfördes under sommaren 2025 av Ramboll på uppdrag av Länsstyrelsen Skåne i syfte att kartlägga nuvarande arbete och kommande utmaningar av länets klimatanpassningsarbete. Omvärldsanalysen, *Klimatanpassning - vad säger de skånska kommunerna?* (Länsstyrelsen Skåne, rapportnr. 2025:14, 2025), genomfördes genom intervjuer och granskning av relevanta dokument från Skånes 33 kommuner, Region Skåne, VA-bolag och kommunala fastighetsbolag i Skåne län.

Samtliga 33 kommuner i Skåne län har kontaktats inom ramen för omvärldsanalysen. Muntliga intervjuer utifrån ett frågebatteri genomfördes med 28 kommuner, de återstående fem kommunerna lämnade skriftliga svar eller dokument. Det är viktigt att förtydliga att intervjuer har gjorts med enstaka tjänstepersoner inom relevant sektorsområde. Analysen kan därmed inte ge en fullständig bild av kommunens ställningstaganden i respektive frågor.

Analysen visar att de flesta kommuner i Skåne arbetar med klimatanpassning men att arbetets omfattning och ambitionsnivå varierar kraftigt. Det visade sig att skyfall och översvämningar samt värmeböljor var de risker som flest aktörer prioriterade högst i klimatanpassningsarbetet. Kustkommuner lyfter även fram havsnivåhöjning och erosion som en högt prioriterad klimatisk. Riskerna bedöms påverka både infrastruktur, bostäder, jordbruk och hälsa. VA-bolag och fastighetsbolag ser liknande hot, särskilt översvämningar, värme och havsnivåhöjning.

Ett stort hinder för påbörjan av eller utveckling av nuvarande klimatanpassningsarbete är resursbrist, särskilt i de mindre kommunerna. Dessa kommuner saknar ofta rätt kompetens för att kunna arbeta med klimatanpassning och för att kunna ta emot det stöd som erbjuds. Aktörerna ser generellt ett ökat behov av resurser, löpande nätverksmöjligheter och enhetligt stöd för att kunna påbörja eller utöka arbetet med klimatanpassning. Ökad dialog och samarbete kan förenkla

inkluderandet av fastighetsbolag i arbetet samt öka tillvaratagandet av den kompetens inom området som finns hos VA-bolag och region.

De risker och förutsättningar aktörerna arbetar mot samt hur riskerna prioriteras skiljer sig åt. Nationella riktlinjer kan därmed bidra till att tydliggöra ramarna för arbetet genom att ange både lägsta acceptabla risknivå och vilka klimatscenario som ska ligga till grund för planeringen. Majoriteten av kommunerna anser att de får stöd och hjälp från Länsstyrelsen gällande klimatanpassning. Genom att Länsstyrelsen verkar som en pålitlig organisation för länets aktörer att stötta sig mot kan arbetet med klimatanpassning utvecklas och växa ytterligare.

## 5 centrala slutsatser från omvärldsanalysen

### Översvämningar och värmeböljor är Skånes främsta klimatrisker



### Resursbrist hindrar strategiskt klimatanpassningsarbete

- Många mindre kommuner saknar kapacitet för att initiera och driva klimatanpassningsarbete.
- Många har också svårt att ta emot och använda stöd som redan finns.
- Behov av riktade satsningar och långsiktig finansiering till små kommuner betonas.

### Integrering av klimatanpassningsarbete i planeringsunderlag

- Underlag finns ofta (MSB:s skyfallskarteringar, värmekartor), men åtgärdsplaner saknas i många fall.
- Behov av att integrera riskerna i planeringsunderlag och fysiska planer kvarstår.
- Många saknar egna klimatanpassningsplaner och arbetar i stället

genom översiktsplaner eller VA-planering.
<b>Större behov av samordning och gemensamma riktlinjer</b>
<ul style="list-style-type: none"> <li>• Det efterfrågas nationella riktlinjer för risknivåer (översvämning, erosion, ras, skred) och enhetliga underlag.</li> <li>• Länsstyrelsen lyfts som en central stödaktör, men kommunerna vill se mer kontinuerlig dialog och permanenta nätverk.</li> <li>• Både kommuner och VA-/fastighetsbolag vill ha gemensamma forum och tillgång till samma data.</li> </ul>
<b>Finansiering är avgörande – men fragmenterad</b>
<ul style="list-style-type: none"> <li>• De flesta kommuner finansierar åtgärder via ordinarie budget eller projektmedel, men få har öronmärkta fonder.</li> <li>• Externa medel (EU, LOVA, LONA) används ojämnt – ofta av större kommuner.</li> <li>• VA-bolag och regionen vill delta mer i projekt med extern finansiering, men saknar långsiktiga strategiska strukturer.</li> </ul>
<b>Länsstyrelsen har en nyckelroll för att bygga kapacitet</b>
<p>Kommunerna uppfattar stödet som värdefullt och kunskapsstarkt men önskar:</p> <ul style="list-style-type: none"> <li>• Mer proaktivt stöd i planeringsskedet (inte bara vid efterfrågan).</li> <li>• Utbildning och stöd till politisk nivå för att förankra klimatanpassning.</li> <li>• Långsiktiga nätverk och samverkansforum snarare än tillfälliga projekt.</li> </ul>

En samlad slutsats för Länsstyrelsen att ta med sig i det fortsatta arbetet är att skillnaderna i resurser och planeringskapacitet gör att stödet från Länsstyrelsen behöver anpassas efter geografiskt läge och storlek.

## Omvärldsanalys nationellt – Svenska Miljöinstitutet (IVL)

IVL genomför årligen en rapport som omfattar en länsvis analys av kommunernas arbete med klimatanpassning. 2025 års rapport visar att det finns stora skillnader mellan länen och att kommunernas genomsnittspoäng ligger på 17,7 poäng. Skåne som län hamnade på en nionde plats med 19,8 poäng. Precis som den regionala omvärldsanalysen beskriver IVL att en anledning till skillnad i klimatanpassningsarbetet kan

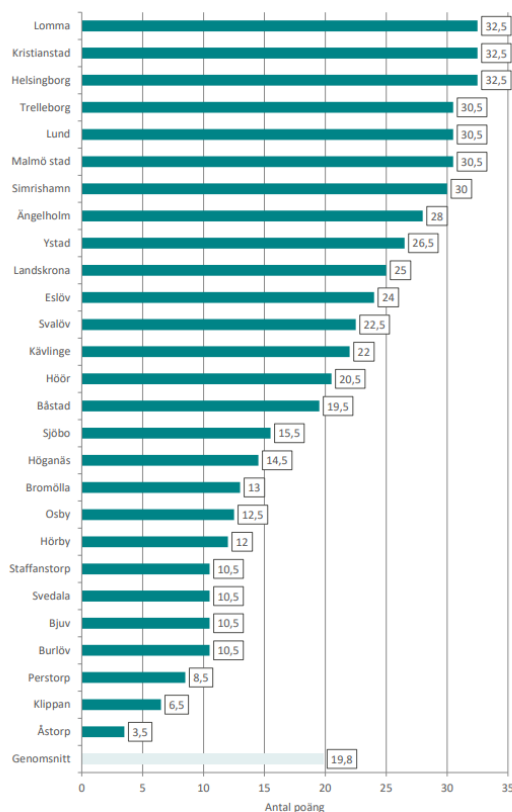
vara att mindre kommuner generellt har mindre resurser att avsätta.

Över 90 procent av Sveriges kommuner har uppgett att de arbetar med klimatanpassning men IVL:s kartläggning visar att arbetet ofta saknar en tydlig struktur eller strategisk förankring. Många kommuner saknar också tydliga mål för klimatanpassningsarbetet, vilket försvårar ansvarsfördelning, prioritering och uppföljning av arbetet.

Endast 40 procent av Sveriges kommuner har tagit fram eller arbetar med handlingsplaner för genomförandet av åtgärder, vilket innebär att det i många fall saknas tydliga beslut om ansvarsfördelning, tidplaner och resurstilldelning. Ungefär 80 procent har integrerat klimatanpassning i planerings- och styrdokument såsom översiktsplaner, vatten- och avloppsplaner samt risk- och sårbarhetsanalyser, vilket är en viktig framgångsfaktor.

I kommunernas arbete saknas det ofta definierade indikatorer, metoder och rutiner för att systematiskt kunna följa upp arbetet. Resultatet blir att uppföljningen ofta sker sporadiskt och blir personberoende, snarare än en del av en lärande organisation. En följd av detta är att det blir svårt för kommuner att jämföra sina resultat och vidarebefordra kunskap.

I Skåne har följande rankning genomförts för 2025:



Figur XX. Svenska Miljöinstitutets (IVL) ranking av Skånes kommuner

## KLIRA

Varje år ska myndigheter och länsstyrelser rapportera in sitt klimatanpassningsarbete till SMHI i enlighet med Förordning (2018:1428) om myndigheters klimatanpassningsarbete. Rapporteringen sker genom ett system som heter Klira, varefter SMHI sammanställer uppgifterna och lämnar en samlad redovisning till regeringen. Utifrån en översikt av myndigheternas svar redovisades följande från Länsstyrelsen Skåne I 2024 års rapport:

- **Klimat- och sårbarhetsanalys:** En revidering av den befintliga analysen planeras att genomföras inom EU-projektet CLIMAAAX.
- **Lagar:** I samband med framtagandet av tidigare KSA har Länsstyrelsen identifierat relevanta lagar och andra författningar som påverkar arbetet med klimatanpassning. Några av de viktigaste är PBL (2010:900), MB (1998:808), LSO (2003:778) och LEH (2006:544).
- **Mål:** Länsstyrelsen har fastställt myndighetsmål i samband med framtagandet av tidigare handlingsplan för klimatanpassning.
- **Mätbara mål:** Myndigheten uppger att målen är mätbara.
- **Uppföljning:** Uppföljning av länsstyrelsens myndighetsmål sker delvis. Skälet till att vissa mål inte har följts upp uppger myndigheten vara för att inga indikatorer har tagits fram eller närmare definiering för hur målet ska uppfyllas.
- **Upphandlingsrutiner:** Klimatanpassningsperspektivet har inte varit relevant i de upphandlingar myndigheten genomfört under 2024.

En prioriterad åtgärd framåt är att följa upp åtgärder i riskhanteringsplaner för områden med betydande översvämningsrisk.

Länsstyrelsen bedriver ett kontinuerligt arbete med initiering, stöd och uppföljning av länets kommuners klimatanpassningsarbete.

### FORTSATT LÄSNING

- [Regional omvärldsanalys för att kartlägga nuvarande arbete och kommande utmaningar med klimatanpassningsarbetet i Skåne \(Länsstyrelsen Skåne, 2025\)](#)
- [IVL - resultat från rapporten Klimatanpassning 2025 – Så långt har Sveriges kommuner kommit](#)
- [SMHI - Myndigheter och länsstyrelser rapporterar sitt arbete med klimatanpassning till SMHI](#)



## 4 Vägledning och rådgivning

### LÄSANVISNING

Detta kapitel ämnar ge en generell vägledning och rådgivning i fysisk planering till de skånska kommunerna för att stödja deras arbete med klimatanpassning. Kapitlet innehåller sex olika vägledningar inom PBL, värme, översvämning till följd av skyfall, rättvis klimatanpassning, översvämning från havet och åtgärder i kustzon.

Målgruppen är planerare och strateger som vill veta hur de kan arbeta för klimatanpassning i fysisk planering. En viktig målgrupp är också de som är verksamhetsutövare/utförare i kommuner, Trafikverket och Region Skåne.

Länsstyrelsen Skånes mål för klimatanpassning är att stödja kommuners klimatanpassningsarbete och detta framför allt inom fysisk planering. Det här kapitlet kan användas som en generell rådgivning för några utvalda fokusområden som vi anser aktuella för Skånes kommuner.

Länsstyrelsen Skånes vägledande råd kan användas som inspiration och utgångspunkt för ställningstaganden i kommunens planeringsdokument – översiktsplan, klimatanpassningsplan/-strategi eller mer specifika omställningsplaner – för att stärka kommunens resiliens inom dessa områden.

# Klimatanpassning

Vi behöver ett nytt sätt att se på klimatanpassning — som en integrerad del av bredare samhälls- och utvecklingsstrategier. Anpassning är inte längre en teknisk justering till klimatpåverkan, utan kräver ett synsätt som speglar dagens komplexa verklighet.

Klimatanpassning utgör en strategisk grund för hållbar samhällsutveckling. När åtgärder utformas med fokus på multifunktionella värden bidrar de samtidigt till social hållbarhet, förbättrade ekosystemtjänster, stärkt biologisk mångfald, ökad beredskap inför kriser och uppbyggd samhällelig resiliens. En integrerad klimatanpassningsstrategi ger därför synergier och mervärden långt bortom klimatperspektivet.

## **Stärkt biologisk mångfald och ekosystemtjänster**

Lösningar som hanterar vatten, värme och naturbaserade risker kan samtidigt skapa livsmiljöer för växter och djur, förbättra vattenkvalitet och öka naturvärden. Klimatanpassning som utgår från naturen gör våra ekosystem mer robusta — och stärker förmågan att leverera ekosystemtjänster som pollinering, dagvattenhantering och rekreation.

## **Social hållbarhet och bättre livsmiljöer**

Klimatanpassning skapar trygga, hälsosamma och attraktiva miljöer. Grönare städer ger svalka, renare luft, minskat buller och fler mötesplatser — vilket stärker folkhälsa, social sammanhållning och trygghet. När samhällsbyggandet tar höjd för klimatet får alla invånare bättre förutsättningar i sin vardag.

## **Ökad resiliens och långsiktig robusthet**

När klimatperspektivet integreras i planering, investeringar och styrning bygger vi ett samhälle som klarar förändringar — vare sig det handlar om extremväder, energiförsörjning, leveranskedjor eller demografiska utmaningar. Ett resiliellt samhälle står starkare genom kriser och har bättre förutsättningar att växa och utvecklas.

## **Högre beredskap och lägre samhällskostnader**

Att förebygga är billigare än att reparera. Klimatanpassning minskar riskerna för översvämningar, värmeböljor, skred och andra klimatrelaterade händelser och därmed stora kostnader för infrastruktur, fastigheter och samhällsservice. Det stärker kommunens och regionens beredskap och minskar sårbarheten för störningar.

# Arbeta för klimatanpassning genom PBL

[inledande text]

**Översiktsplanen** är kommunens främsta strategiska verktyg för att visa hur mark- och vattenområden bör användas och utvecklas långsiktigt. Här kan kommunen identifiera riskområden, reservera mark för klimatanpassningsåtgärder och ange principer för grönstruktur, dagvattenhantering och värmeöar. Med dessa ställningstaganden tidigt i planprocesser kan kommande intressekonflikter underlättas eller undvikas.

**3 kap. 5 § PBL:** Av översiktsplanen ska det framgå kommunens syn på risken för skador på den byggda miljön som kan följa av översvämning, ras, skred och erosion samt hur sådana risker kan minska eller upphöra.

- Var medveten om att översiktsplanen både ska väga in riskerna för befintlig som ny bebyggelse.
- Tänk på möjligheten att identifiera detaljplaner inom riskområden i översiktsplanen och ta ställning till om detaljplaner ska förnyas, ändras eller upphävas.
- Ta ställning till eller beskriv om ny exploatering som innehåller skyddsåtgärder kan bidra till att bakomliggande områden också kan skyddas.
- Tänk i avrinningsområdesperspektiv. Vad händer uppströms i systemet och hur kan kommunen arbeta med att fördröja? Viktigt att också beakta hur kommunen påverkar systemet nedströms.

## Information

- **Informera fastighetsägare – Har du råd att ligga lågt?**  
Grundprincipen är att ansvaret för skydd av egendom i första hand ligger på egendomens ägare. Det gäller alla fastighetsägare, såväl enskilda personer som kommun, företag och myndigheter.

## FORTSATT LÄSNING:

- [Klimatanpassning i planeringen - Boverket](#)
- [Klimatanpassningsläget \(Boverket, 2025\) - Boverket har kartlagt och analyserat hur totalt 75 kommuner behandlar klimatrelaterade risker i översiktsplaner](#)
- [Har du råd att ligga lågt? \(Länsstyrelsen Skåne, 2024\) - information till fastighetsägare](#)

**Detaljplanen** är ett juridiskt bindande dokument och kommunens viktigaste verktyg för att reglera hur mark och vatten får användas inom planområdet.

**2 kap 5 § PBL - allmänna intressen:** Bebyggelse ska lokaliseras till mark som är lämpad för ändamålet med hänsyn till bland annat risken för översvämningar och erosion.

- Kommunen kan reservera mark för skyddsåtgärder, dagvattenanläggningar och grön infrastruktur.
- Marklov för markåtgärder som kan försämra markens genomsläpplighet eller bevara träd får regleras i detaljplan med bestämmelse om markens anordnande enligt **9 kap 47 § PBL**.
- Detaljplanen kan innehålla bestämmelser om skyddsåtgärder mot exempelvis översvämning, ras, skred och erosion (se **4 kap. 12 § p.1 PBL**).
- Villkor för lov eller startbesked kan ställas, till exempel *Startbesked får inte ges för ändrad markanvändning förrän skyddsåtgärd för skyfall har vidtagits*. (se **4 kap. 14 § p.4 PBL**).
- Plan kan ändras eller upphävas för att anpassas till nya klimatförutsättningar. Efter genomförandetiden kan byggrätten tas bort genom att detaljplanen upphävs eller ändras. Besluta om planuppdrag för att upphäva, ersätta eller ändra detaljplanen och därefter besluta om anstånd i bygglovsärendet (se **5 kap. 2-5 §§ PBL**).

#### **Bygglov och förhandsbesked**

- Bygglov kan villkoras av att skyddsåtgärder har vidtagits innan lov ges. Exempelvis höjdsättning, skyddsvallar, diken eller kustskydd.
- Bygglov inom befintlig detaljplan - kommunen har tillsynsansvar för att säkerställa att krav i PBL, PBF, och Boverkets föreskrifter uppfylls.
- Markens lämplighet ska alltid bedömas med hänsyn till klimatrelaterade risker även utanför planlagt område.

#### **FORTSATT LÄSNING:**

- Klimatanpassning - Urval av tillämplig lagstiftning till stöd för myndigheter och kommuner (Delphi v.4 2025) - en genomgång av lagar och författningar som påverkar klimatanpassningsarbetet

# Rättvis klimatanpassning

Rättvis klimatanpassning handlar om att skydda samhällets mest sårbara mot effekterna av klimatförändringarna och säkerställa en rättvis fördelning av de risker och fördelar som åtgärder kan innebära.

**Kort sagt ska man i klimatanpassningsarbetet eftersträva att:**

- Inte fördjupa existerande orättvisor
- Inte skapa nya orättvisor
- Kompensera för eventuella orättvisor som skapas

Det är viktigt att tänka på hur en åtgärd kan påverka samhället i stort, att ha en transparent process där många ges möjlighet att spela in idéer och att anpassningens nyttor och bördor fördelas på ett så rättvist sätt som möjligt:

- "Vilka har varit med och tagit fram lösningen?"
- "Vem får fördel av lösningen?"

Exempelvis kan klimatanpassningsåtgärder stötta biologisk mångfald och skapa trivsammare stadsrum som ökar utbytet mellan olika samhällsgrupper.

## **FORTSATT LÄSNING:**

- [SMHI - rättvis klimatanpassning - vad det är, varför det är viktigt och hur vi kan arbeta med rättvis klimatanpassning](#)

# Värme i fysisk planering

*"Värmeböljor är den klimateffekt som väntas få störst påverkan på hälsan och är den dödligaste"* - Nationella expertrådet för klimatanpassning

## Principer för att minska värmestress i fysisk planering i tätorter

- **Undvik exploatering av obebyggd och icke hårdgjord mark**  
Bevara öppen grön mark om inte den nya markanvändningen tydligt bidrar till att sänka temperaturen, hantera dagvatten och förbättra livsvillkoren i ett varmare klimat.
- **Förtäta med hänsyn till lokalklimat och grönstruktur**  
Grönytor med utvecklat trädbestånd är viktigt för ett gynnsamt lokalklimat. Balansen mellan att styra förtätning till redan hårdgjorda ytor, samtidigt som ny, tät och hög bebyggelse i områden med brist på grönska riskerar att förvärra den urbana värmeöeffekten – särskilt under natten – bör utredas med ett helhetsperspektiv. Använd metoder för mikroklimatanalyser och etablerade riktlinjer som exempelvis principen 3–30–300: minst 3 träd synliga från varje bostad, 30 % krontäckning i stadsdelen, max 300 meter till närmsta grönområde.
- **Prioritera insatser i områden med hög sårbarhet**  
Rikta klimatanpassningsåtgärder till bostadsområden med hög sårbarhet – exempelvis äldre befolkning, låg inkomst, dålig bostadsstandard – där konsekvenserna från värmeböljor är särskilt stora. Skapa svala miljöer genom att integrera träd, grönska och vatten i stadsmiljön för att skapa mikroklimat ("cool spots") i bostadsområden, skolor, arbetsplatser och offentliga platser.

## FORTSATT LÄSNING:

- [Värmestudier Malmö stad \(SWEKO, 2025\) - om trädens betydelse](#)
- [Extremvärme i Malmö: Vem drabbas och hur kan vi lindra effekterna? \(Malmö stad, 2025\) - Metod för kartläggning av sårbarhet.](#)
- [GIS-analyser avseende förändrad markanvändning med koppling till klimatanpassning \(Länsstyrelsen, 2023\)](#)



## Åtgärder i kustzon

I Skåne är andelen exploaterad yta inom en 300 meter bred strandzon från strandlinjen ca 45 % vilket innebär att Skåne är det län som är mest exploaterat i denna zon. En fjärdedel av länets kuststräcka består av sandstränder.

Sandstränder utgör i sig ett skydd för bakomliggande bebyggelse. I ett förändrat klimat med fler extrema väderhändelser samt höjda havsnivåer ökar erosionen på vissa delar av kuststräckan vilket i sin tur kan ge upphov till s.k. kustzoninklämning, vilket sker när kustzonen drar sig tillbaka och till slut kan försvinna då den hamnar i kläm mellan en eroderande kust och infrastruktur.

Skydd av kusten har utvecklats från att fokusera på hårda lösningar till en större förståelse för och användandet av mjuka eller naturbaserade lösningar (NbS). Naturbaserade åtgärder i kustzon förespråkas som kostnadseffektiva åtgärder som erbjuder ett långsiktigt kustskydd och samtidigt stärker kustens motståndskraft och biologisk mångfald.

### Principer för klimatanpassning i kustzon

- Undvik nybyggnation i riskområden
- Undvik åtgärder i form av hårda strukturer och vallar som fixerar kustlinjen
- Främja naturbaserade åtgärder som gynnar dynamiska processer och ger variation i livsmiljöers struktur och därmed högre biologisk mångfald
- Uppmuntra lokala samverkansprojekt och nyttja kunskapsbasen i Regional kustsamverkan för Skåne-Halland

### FORTSATT LÄSNING:

- Ärendepolicy avseende stranderosion längs Skånes kust. Rapport nr 2023:37. (Länsstyrelsen 2023)
- Prövningsprocessen kring anläggande av klimatanpassningsåtgärder för att minska effekterna av erosion. Rapport nr 2021:15. (Länsstyrelsen, 2021)
- Fysiska och dynamiska förhållanden längs Skånes kust – underlag för klimatanpassningsåtgärder (SGU, 2021)

# Skydd mot översvämning från havet

[inledande text]

## Principer för skydd mot översvämning från havet

- **Undvik nybyggnation i lågt liggande och riskutsatta kustzoner**  
Lokalisera ny bebyggelse på mark som är lämplig för ändamålet med hänsyn till havsnivåhöjning och översvämningsrisker. Ha ett planeringsperspektiv på minst 100 år som inkluderar framtida medelvattenstånd enligt klimatscenario (SSP5-8.5, 83:e percentilen), tillfälligt höga havsnivåer samt säkerhetsmarginaler för vågor och andra osäkerheter
- **Våga utgå från extrema scenarier när framtida åtgärder och bebyggelse planeras**  
Tillämpa robusta beslutsstödsmetoder och utgå från sårbarheten för det som ska skyddas. Hur kan objekt skyddas vid olika händelser? Flytta fokus från det som vi inte vet för att kunna komma vidare i processen. Tröskelanalyser kan användas för att få till kostnadseffektiva åtgärder.
- **Främja robusta och flexibla lösningar framför statiska strukturer**  
Prioritera lösningar som kan justeras över tid och som fungerar oavsett vad som händer. Med god planering är naturbaserade åtgärder robusta och anpassningsbara.
- **Integrera klimatrisker i översiktsplanering och ta tidig ställning till skyddsstrategi**  
Redovisa tydligt i översiktsplanen kommunens syn på riskområden och framtida skydd. Reservera mark för åtgärder och tydliggör ansvarsfördelningen. Detta ökar förutsägbarheten för såväl myndigheter som exploatörer. Storskaliga, framtida skyddsåtgärder utanför planområdet ska vara juridiskt, tekniskt och ekonomiskt genomförbara.
- **Stärk samverkan och ansvarsfördelning mellan offentliga och privata aktörer**  
Uppmuntra till lokala samverkanslösningar för skyddsåtgärder, särskilt i redan bebyggda områden. Exempelvis genom tillämpning av anläggningslagen (AL) och lag med särskilda bestämmelser om vattenverksamhet (restvattenlagen, LSV) där fastighetsägare kan samverka i fråga om fastighetsanknutna anläggningar.

### FORTSATT LÄSNING:

- [Vägledning för skydd mot översvämning från havet anpassad till Skånes kuststäder](#) (Länsstyrelsen, 2023)
- [Gemensamhetsanläggningar för klimatanpassningsåtgärder](#) (Vesterlins, 2021)
- [SMHI Framtida medelvattenstånd - medelvattenståndets möjliga utveckling fram till år 2150](#)

# Översvämning till följd av skyfall i fysisk planering

[inledande text]

## Principer för hantering av översvämning till följd av skyfall i fysisk planering

- **Lokalisera bebyggelse till mark som är lämplig med tydliga kriterier**  
Planlägg ny bebyggelse så att den årliga sannolikheten för att bebyggelse tar skada eller orsakar skada vid översvämning är mindre än 1/100 (100-årsregn inkl. klimatfaktor 1,3). Samhällsviktig verksamhet ges en högre säkerhetsnivå och planeras så att funktionen kan upprätthållas vid en översvämning.
- **Skyfallsrisk ska studeras per avrinningsområde och kartläggas tidigt**  
Skyfallskarteringar kan med fördel tas fram per naturligt eller tekniskt avrinningsområde och finnas tillgängliga i översiktsplanen. Karteringen bör inkludera både korta intensiva regn och längre regnförlopp så att potentiella översvämningssytor kan identifieras.
- **Beakta kombinationseffekter**  
Bedömningen ska inkludera kombinationseffekter – till exempel skyfall tillsammans med höga nivåer i sjöar/vattendrag eller instängda avrinningsområden.
- **Minska risken för spridning – ny bebyggelse får inte öka risken för andra**  
Ny bebyggelse bör inte öka översvämningssrisken för befintliga områden. Planerade åtgärder ska visa att avledning och fördröjning inte leder till förhöjda vattennivåer nedströms.
- **Hantera vatten i första hand på markytan – multifunktionella, fördröjande ytor**  
Skyfall kan inte hanteras i slutna dagvattennät. Utforma kvarter, gator och offentliga miljöer för att leda, fördröja och tillfälligt lagra vatten utan att orsaka skada. Använd grönytor, parker, gator och torg som multifunktionella ytor som både ger rekreation och fungerar som översvämningssytor.

### FORTSATT LÄSNING:

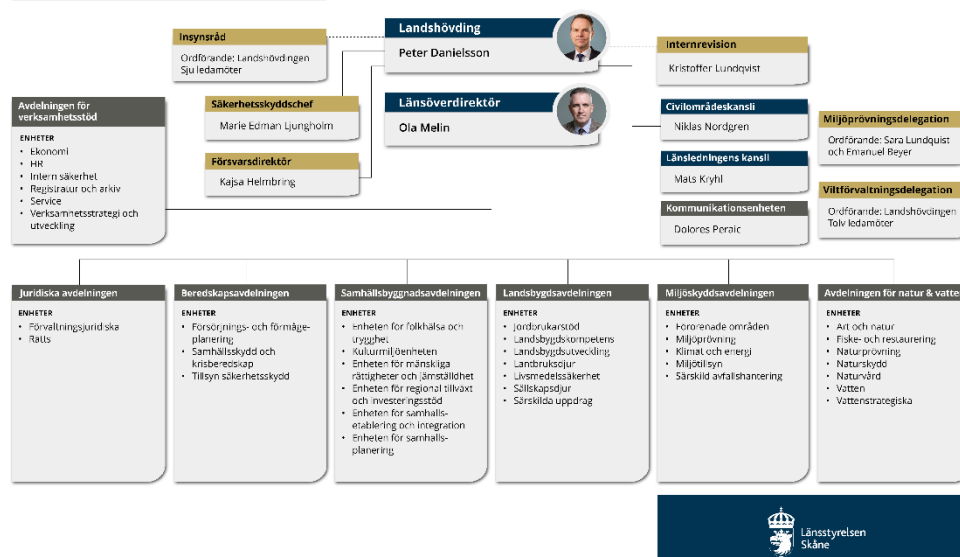
- [Rekommendationer för hantering av översvämning till följd av skyfall \(Länsstyrelsen Västra Götaland, 2018\)](#)
- [Tillsynsvägledning avseende översvämningssrisker, rapport 2018:8 \(Boverket, 2018\)](#)

# 5 Myndighetens åtgärder och uppföljning

## LÄSANVISNING

Detta kapitel beskriver åtgärder som Länsstyrelsen Skåne planerar att genomföra under kommande planperiod. Det omfattar en uppföljning av åtgärder från tidigare handlingsplan, en beskrivning av det dagliga arbetet för berörda enheter samt planerade åtgärder, inklusive insatser inom ramen för Riskhanteringsplanerna för åren 2022–2027.

## Organisationsschema



Figur Länsstyrelsen Skånes organisationsschema.

Arbetet med klimatanpassning berör många olika verksamhetsområden inom länsstyrelsens arbete. En stor del av arbetet som länsstyrelsen jobbar med är att stödja kommunerna i deras arbete, ta fram relevant kunskapsunderlag och vägledning till dem. Länsstyrelsen förvaltar även naturområden och fastigheter och har i den rollen ansvar för att klimatanpassa den verksamheten. Sammanfattningsvis är det på ett brett område som länsstyrelsen jobbar med att klimatanpassa och på flera olika plan.

# Löpande klimatanpassningsarbete inom organisationen

## Enheten för samhällsplanering

I det dagliga arbetet för Enheten för samhällsplanering ingår det att initiera, stödja och följa upp kommunernas klimatanpassningsarbete. Dessutom utövar enheten tillsyn i ärenden kopplat till Plan- och bygglagen (2010:900) utifrån ett klimatanpassningsperspektiv. Enligt PBL ska länsstyrelsen bland annat överpröva kommunens beslut om beslutet kan innebära att bebyggelse blir olämplig med hänsyn till människors hälsa, säkerhet, risk för olyckor, översvämning eller erosion (11 kap 10§). Enheten har även löpande dialoger med Trafikverket inom infrastrukturplanering för klimatanpassning av väg och järnväg samt klimatanpassning av hamnar av riksintresse.

Under 2023 skapades TVÄRTEAM för klimatanpassning, ett internt samarbete inom myndigheten där samtliga enheter som i sina ärenden berörs av klimatförändringarna deltar. Syftet är att säkerställa att hänsyn till ett förändrat klimat integreras i beslutsprocesserna. Vidare ingår enheten i länsstyrelsernas klimatanpassningsnätverk som är ett nätverk med syfte att stärka samtliga länsstyrelserns arbete med klimatanpassning. Under 2026 kommer Länsstyrelsen Skåne vara ordförande för nätverket.

## Kulturmiljöenheten

Under perioden 2025–2029 kommer kulturmiljöenheten att fördjupa kunskapen om de kulturmiljöer i länet som är mest utsatta för risker relaterade till klimatförändringar, samt inleda arbetet med strategier för övervakning och skyddsåtgärder.

## Vattenenheterna

Vattenenheterna ska granska vattenbalansberäkningar vid tillståndsprövningar och yrkande på tidsbegränsade tillstånd. Därtill utför enheterna tillsyn av vattenuttag, och i den tillsynen finns ett klimatanpassningsperspektiv. En annan insats är att bistå med information om kusterosion till bland annat kommuner och andra intressenter.

Här ingår enheterna Fiske och restaurering, Vattenenheten och Vattenstrategiska.

## Enheterna för social hållbarhet

Senast år 2026 ska enheterna ha genomfört en gemensam internutbildning med workshops kring klimatförändringarnas betydelse för social hållbarhet med fokus på utsatta grupper, socioekonomiskt svagare områden och eventuella åtgärder. Nämnade enheter kommer under åren 2025–2029 ta med sig frågan gällande klimatförändringar kopplat till bland annat folkhälsa, värmeproblematik, dricksvatten och mänskliga rättigheter (MR) i planeringen av aktiviteter inom de kommunala nätverk som enheterna driver, där detta bedöms relevant och lämpligt. Enheterna kommer också att fortsätta utveckla arbetet med att vara ett stöd i integrering av jämställdhets-, MR- och folkhälsoperspektivet i Länsstyrelsens verksamhet, till exempel i det interna arbetet med klimatanpassning.

Här ingår enheterna Folkhälsa och trygghet, Mänskliga rättigheter och jämställdhet och Samhällsetablering och integration.

## Enheten för förorenade områden

Under 2019 skedde ett projekt där man genom en GIS-kartläggning tittade på vilka objekt som kan påverkas vid klimatförändringar. Detta verktyg ska vidareutvecklas och ajourhållas. Det ska även i framtiden gå att titta på ej prioriterade potentiellt förorenade områden i GIS-verktyget (det vill säga lägre risk än riskklass 1 och 2 och branschklass 1 och 2). Enheten ska även hålla miljöinspektörer som arbetar med förorenade områden runt om i länet informerade om GIS-verktyget, och när det modifieras. Det ska även genomföras en översyn av vilka potentiellt förorenade områden som kan beröras av klimateffekter i Skåne. Det ska också göras en översyn och särskild kartläggning av vilka objekt som ligger i farozon för klimateffekter och som samtidigt är förknippade med anmärkningsvärda miljörisker på grund av förorenade områden. Vidare ska EBH-gruppen i sitt arbete med statliga medel och vid tillsyn ha med klimatanpassning som en prioriteringsgrund. I särskilda ärenden där det bedöms behövas, ska EBH-gruppen sträva efter att klimatrisker tas upp som en integrerad del av riskbedömningar av förorenade områden.



## Åtgärder

Nedan presenteras de åtgärder som har tagits fram för denna handlingsplan. Åtgärderna är indelade efter de myndighetsmål som presenterades i kapitel 1 samt efter åtgärder inom externa projekt. Vissa åtgärder har tagits fram och genomförts under perioden för handlingsplanen 2020–2024 men kvarstår som aktuella för denna handlingsplan och syns därför i denna åtgärdslista.

### Åtgärder mål 1

*Länsstyrelsen ska initiera och följa upp kommunernas klimatanpassningsarbete.*

Åtgärd	Tidsplan	Ansvarig	Kommentar
Rådge och samverka med kommuner via studiecirklar för att ta fram klimatanpassningsplaner.	2021–2023	Enheten för samhällsplanering	Studiecirklar med kommuner med utgångspunkt i SMHI:s lathund för klimatanpassning, en processmetodik i sju steg.
Dialogmöten med kustkommuner.	2024	Regional kustsamverkan	Informationsinsats angående utmaningar med översvämning och erosion till följd av stigande havsnivåer.
Dialogmöten med inlandskommuner.	2025	Regional kustsamverkan	Informationsinsats för att stärka inlandskommuners kunskap om översvämningsrisker & erosion till följd av kraftigt regn samt värmeproblematik.
Drop-in klimatanpassning.	2025-	Enheten för samhällsplanering	Ett nätverk för kunskap- och informationsdelning som stöd för kommuners klimatanpassningsarbete. Fortsättning är beroende av resurstilldelning.
Workshops med kommuner, vattenråd, försäkringsbolag och andra relevanta aktörer.	2026	Enheten för samhällsplanering	Workshop om KSA och MSB:s riskkartor och utvärdering av CLIMAAX metod om climate risk assessment i förhållande till andra metoder.
Skapa en stödfunktion för kommuner att söka EU-finansiering.	Löpande	Enheten för samhällsplanering & Region Skåne	Länsstyrelsen och Region Skåne har satt igång en process att bygga en stödfunktion för finansiering med uppstart 2026.

Greppa Näringen.	Löpande	Enheten för landsbygdkompetens	Rådgivning och kurser runt dränering, dikesunderhåll och våtmarksplanering.
Investeringsstöd för klimatanpassningsåtgärder inom lantbruket.	Löpande	Enheten för Jordbrukarstöd	Stöd för t.ex. dränering och anläggning av våtmarker.
Helgeåälvgrupp	Vilande	Enheten för samhällsskydd och krisberedskap & Vattenenheten	

## Åtgärder mål 2

*Länsstyrelsen ska analysera hur länet och dess angränsande län påverkas av klimatförändringarna och bidra med underlag till kommunerna för ökad kunskap inför deras åtgärder och planering.*

Åtgärd	Tidsplan	Ansvarig	Kommentar
Fortsatt arbete med RKS (Regional Kustsamverkan Skåne-Halland).	2018-pågående	Länsstyrelsen Skåne, Länsstyrelsen Halland, SGI & SGU	Samarbete med sektorsmyndigheter som är aktiva på regional nivå. Målsättning är att hitta långsiktiga lösningar för att hantera de utmaningar som följer av en stigande havsnivå.
Manual för övervakning av stränder.	2019	Enheten för samhällsplanering	Rapport "Metoder för övervakning av sandstränder"
Faktablad klimatanpassning inom lantbruket.	2022	Enheten för samhällsplanering	Tre faktablad skapades gällande vattenhushållning, växtodling/jordhälsa & djurhållning.
Tagit fram separat handlingsplan för att klimatanpassa verksamheten.	2022	Naturvårdsenheten	Arbetet har bl.a. inneburit installation av kommunalt vatten och avlopp i Söderåsens nationalpark.
Framtagande av riskkartor och riskhanteringsplaner inom ramen för översvämningsdirektivet.	2022–2027	Enheten för samhällsskydd och krisberedskap & Enheten för samhällsplanering	Arbetet pågår i sexårscykler. Just nu är vi i cykel två.
Utredning hur förändrad markanvändning över tid kan påverka effekter av	2023	Enheten för samhällsplanering	Rapport "GIS-analyser avseende förändrad markanvändning med koppling till

klimatförändringar.			klimateanpassning".
Vägledning för skydd mot översvämning från havet anpassad till Skånes kuststäder.	2023	Enheten för samhällsplanering	Vägledning i form av en rapport som har som syfte att ge råd och stöd i det strategiska klimateanpassningsarbetet till kommuner.
Framtagande av kunskapsunderlag för effekter av översvämning och stigande havsnivåer på kulturhistoriskt värdefull bebyggelse.	2023	Kulturmiljöenheten	Rapport "Riskutsatta byggnadsminnen och kyrkor vid stigande vattennivåer".
Uppdatering av den regionala vattenförsörjningsplanen.	2025	Vattenenheten	Samordna dricksvattenfrågan, stödja kommunerna i att säkra reservvattenförsörjning, prioritera skydd av största grundvattentillgångarna, god kvantitativ grundvattenstatus.
Ny klimat- och sårbarhetsanalys.	2026	Enheten för samhällsplanering	Görs inom ramen för EU-projektet FORSEE.
GIS-kartläggning för att se vilka objekt som kan påverkas av klimateförändringar.	Löpande	Enheten för förorenade områden	En första kartläggning skedde 2019. Verktöget ska öka kunskapen om vilka objekt som särskilt kan påverkas av klimateförändringar samt att analysen ska fungera som ett underlag för prioritering.
Samverkan Malmö stad angående värme i fysisk planering.	Löpande	Enheten för samhällsplanering & Malmö stad	
Samarbete med grannlän genom Sydlänsnätverk.	Vilande	Enheten för samhällsplanering	Skåne, Halland, Blekinge, Västra Götaland, Jönköping, Kalmar & Gotland. Nätverket vilande p.g.a. minskade klimateanpassningsmedel.

Revidering av regionalt åtgärdsprogram för miljömålen 2022–2025	Löpande	Vattenstrategiska enheten	Programmet presenterar åtgärder för att nå miljömålen och miljörelaterade globala hållbarhetsmål i Agenda 2030 utifrån fyra prioriterade områden: hållbara städer och samhällen, hållbar mark- och vattenanvändning, hållbar livsmedelsförsörjning och hållbar konsumtion och produktion.
---	---------	---------------------------	---

## Åtgärder inom externa projekt

Flertalet av Länsstyrelsen Skånes strategiska klimatanpassningsarbete genomförs via externa projekt. I och med minskade anslag till myndigheten för klimatanpassningsarbetet genomförs även vissa uppdrag inom förordningen via dessa projekt.

Åtgärd	Tidsplan	Ansvarig	Kommentar
Kunskapsunderlag och vägledning för hantering av skyddade områden i ett förändrat klimat.	2022–2027	Enheten för samhällsplanering, Naturvårdsenheten & Naturskyddsenheten	Deltagande i EU-projektet MANABAS Coast.
Ge råd och stöd i det strategiska klimatanpassningsarbetet i kustzonen för kommunerna.	2023	Enheten för samhällsplanering	Rapport "Vägledning för skydd mot översvämningar från havet anpassad till Skånes kuststäder" inom EU-projektet LIFE Coast Adapt.
Metod och utvärderingssystem för att öka regionens resiliens mot klimatförändringar.	2024–2026	Enheten för samhällsplanering	Deltagande i EU-projektet Pathways2Resilience (internt RECARE).
Restaurera vattenmiljöer som bland annat förbättra ska vattensystemens motståndskraft mot klimatförändringar, stärka den biologiska mångfalden och skapa tillgång till ekosystemtjänster som rekreation och ökad naturturism.	2024–2031	Fiske- & restaureringsenheten	Åtgärderna sker genom EU-projektet Improve Aquatic Life.
Undersöka återvätnings av jordbruksmark i klimatsyfte.	Förstudie 2024	Fiske- & restaureringsenheten	Pilotprojekt som drivs av Naturvårdsverket.

Ta fram metoder och verktyg för riskbedömning.	2025–2026	Enheten för samhällsplanering, Enheten för samhällsskydd och krisberedskap, Fiske- & restaureringsenheten, Vattenenheten	CLIMAAX - EU-projekt
--	-----------	--	----------------------

## Länsstyrelsens åtgärder inom ramen för Riskhanteringsplanerna för åren 2022–2027

Länsstyrelsen Skåne har tagit fram riskhanteringsplaner för sju områden som berörs av översvämningsdirektivet i Skåne. Dessa områden är: Falsterboområdet, Helsingborgsområdet, Kristianstadsområdet, Landskronaområdet, Malmöområdet, Trelleborgsområdet och Ystadsområdet.

Åtgärd	Tidsplan	Ansvarig	Tillvägagångssätt
Informera verksamhetsutövare för miljöfarliga verksamheter.	Avslutad	Miljötillsynsenheten	Länsstyrelsen informerar verksamhetsutövare om översvämningsrisker vid tillsyn av miljöfarliga verksamheter inklusive objekt som omfattas av "Sevesolagen" inom påverkansområde översvämning.
Utreda Behov	Avslutad	Enheten för förorenade områden	Länsstyrelsen utreder om det finns behov av att prioritera tillsyn av objekt där det föreligger risk för översvämning inom förorenade områden (EBH kartan).
Tillgängliggöra och följa upp användningen av statligt översvämningsunderlag i kommunernas planering.	Löpande	Enheten för samhällsplanering	Länsstyrelsen tillhandahåller relevant statligt underlag om översvämning och uppmanar och påminner kommuner att tillämpa underlaget i samtliga ärenden där behov finns i PBL (MB 3 kap 12§, PBL 3 kap 10§).

Tillsyn i detaljplaner enligt 11 kap. 10§, 11§ & 12§ PBL.	Löpande	Enheten för samhällsplanering	Länsstyrelsen utövar tillsyn i detaljplaner när bebyggelse planeras på mark som inte är lämpad för ändamålet med hänsyn till risken för översvämning. PBL 11 kap 10§, 11§, 12§.
Ta fram planeringsunderlag	2023	Enheten för samhällsplanering	Länsstyrelsen tog fram ett planeringsunderlag "vägledning för skydd mot översvämning från havet anpassad till Skånes kuststäder".
Uppmana och informera kommuner om att se över detaljplaner inom riskområden för översvämning.	Löpande	Enheten för samhällsplanering	Länsstyrelsen uppmanar kommunen att se över detaljplaner inom riskområden för översvämning, samt informerar om möjligheten, att upphäva, ersätta eller ändra hela eller del av detaljplaner med outnyttjade byggrätter vars genomförandetid löpt ut.
Främja naturbaserade klimatanpassningsåtgärder.	Löpande	Enheten för samhällsplanering	Länsstyrelsen bidrar med kunskapsunderlag för att främja naturbaserade klimatanpassningsåtgärder.
Risk- och sårbarhetsanalys.	Löpande	Enheten för samhällsskydd och beredskap	Länsstyrelsen tar upp översvämningsrisker i den regionala risk- och sårbarhetsanalysen.
Skydd av kulturmiljöer och kulturmiljöobjekt.	Färdigt 2024	Kulturmiljöenheten	Länsstyrelsen analyserar behov av åtgärder för att skydda byggnadsminnen, kulturmiljöer och övriga kulturmiljöobjekt av vikt som är belägna inom översvämningsområden.

Kartlägga områden med potential för restaurering av sjöar, mossar och vattendrag för att stärka flödesutjämningen inom riskhanteringsområden.	Löpande	Fiske- och restaureringsenheten	Länsstyrelsen identifierar områden där restaurering av sänkta sjöar och utdikade mossar och vattendrag kan bidra till god flödesutjämning inom avrinningsområden som omfattas av riskhanteringsplanerna.
Framtagande av handlingsplan för klimatanpassning för skyddade områden.	Färdig 2022	Naturvårdsenheten	Länsstyrelsen tar fram en handlingsplan för klimatanpassning för skyddade områden som länsstyrelsen förvaltar och påbörjar genomförandet av de åtgärder som beslutas i handlingsplanen.
Fortsatt fördjupad dialog med Malmö stad om åtgärdsarbetet för att minska översvämningsrisken.	Pågående	Enheten för samhällsplanering	Länsstyrelsen och Malmö stad fortsätter med en fördjupad dialog om åtgärdsarbetet för att minska risken för översvämnningar. Det finns ett behov av att Malmö stad kommer längre i arbetet med att visa att framtida skydd är genomförbara ur tekniskt, ekonomiskt och juridiskt perspektiv innan kommunen väljer att anta ytterligare detaljplaner inom Västra Hamnen och andra områden med risk för översvämnning.

## Uppföljning av åtgärder från handlingsplan 2020–2024

Genom Förordning (2018:1428) om myndigheters klimatanpassningsarbete ska en myndighet dokumentera, följa upp och redovisa arbetet med att följa handlingsplanen och nå myndighetsmålen. Tabellen nedan följer upp målen från föregående handlingsplan.

Insats	Ansvarig	Status	Kommentar
<b>5 §, punkt 1 – Initiera, stödja och följa upp kommunernas klimatanpassningsarbete</b>			
Dialogmöten med kommuner	Enheten för samhällsplanering	Löpande	Har skett i samband med informationsinsatser under 2024 och 2025 och i en webinariumform "Drop-in klimatanpassning". Drop-in kommer att fortsätta men omfattningen är beroende av medel.
Vägleda och stödja kommunernas klimatanpassningsarbete samt utöva tillsyn i PBL-ärenden.	Enheten för samhällsplanering	Löpande	Del av det dagliga arbetet för enheten.
SEA-RIMS - FoU-projekt koordinerat av SGI	Enheten för samhällsplanering	Avslutat 2021	
Sprida resultat om naturbaserade åtgärder, Building with Nature - Interreg EU-projekt	Enheten för samhällsplanering, Vattenenheten, Fiske- och restaureringsenheten	Avslutat 2020	Ett kunskapsunderlag för kusten gällande naturbaserade lösningar, svämplansanalys, markanvändning, ekosystemtjänster och alternativa skyddsmetoder.
Regional kustsamverkan	Enheten för samhällsplanering, Vattenenheten, Enheten för samhällsskydd och krisberedskap	Löpande	Samarbete med sektorsmyndigheter som är aktiva på regional nivå. Målsättning är att hitta långsiktiga lösningar för att hantera de utmaningar som följer av en stigande havsnivå.



Sprida resultat om hur infrastruktur för översvämningsåtgärder kan förbättras, FAIR - Interreg EU-projekt.	Beredskapsavdelningen	Avslutad 2020	
Metoder mot kusterosion, LIFE-Coast Adapt EU-projekt	Enheten för samhällsplanering, Region Skåne, LU samt kommuner	Avslutad 2022	Skapa metoder för motståndskraft mot kusterosion och höjda havsnivåer.
Studiebesök riktade till Skånes kommuner	Enheten för samhällsplanering, Beredskapsavdelningen	Avslutad	Har skett inom ramen för olika projekt, exempelvis LIFE Coast Adapt.
Regional vattenförsörjningsplan	Vattenenheten	Förväntas vara färdig 2025	
<b>5 §, punkt 2 – Analysera hur länet och vid behov angränsande län påverkas av klimatförändringarna</b>			
Omvärldsbevakning av information från statliga myndigheter och forskning	Enheten för samhällsplanering	Löpande	Del av det dagliga arbetet för enheten.
Analys av hur areella näringar påverkas vid olika klimateffekter och hur åtgärder kan tillämpas vid olika situationer.	Enheten för samhällsplanering & Landsbygdsavdelningen	2020-Löpande	Genomfördes i samband med faktablad och därefter sker det löpande.
CAMEL - FoU projekt koordinerat av SIG	Enheten för samhällsplanering	Avslutad 2022	Kunskapsunderlag för kusten angående reträtt
Samarbete med grannlän genom Sydlänsnätverk	Enheten för samhällsplanering	Vilande	Skåne, Halland, Blekinge, Västra Götaland, Jönköping, Kalmar & Gotland. Nätverket vilande p.g.a. minskade klimatanpassningsmedel.
Integrera klimatanpassning i arbetet med översvämningsdirektivet	Enheten för samhällsplanering, Beredskapsavdelningen	Avslutat	Arbetet med riskhanteringsplaner pågår i sexårscykler. Just nu är vi i cykel två. Även nästa cykel kommer integreras med klimatanpassning.
RKS, främst genom projektgrupp 1 kustprocesser	Enheten för samhällsplanering, Vattenenheten, Enheten för samhällsskydd och	Löpande	

	krisberedskap		
<b>5 §, punkt 3 – Stödja och följa upp regionala sektorsmyndigheters klimatanpassningsarbete</b>			
Fortsatt samarbete med sektorsmyndigheter som är aktiva på regional nivå	Enheten för samhällsplanering, Vattenenheten	Löpande	
Dialog med SGI, SGU, Boverket, MSB, SMHI, SjöF inom RKS	Enheten för samhällsplanering, Enheten för samhällsskydd och krisberedskap	Löpande	Skånesamtal, visa på ansvar inom olika områden.
Dialog med Region Skåne angående folkhälsa med fokus på värme/allergi	Enheten för samhällsplanering, Social hållbarhet	Löpande	Dialog i samband med bland annat regionplanen.
Dialog med Trafikverket inom infrastrukturplanering	Enheten för samhällsplanering	Löpande	Del av det dagliga arbetet för enheten.
Klimatsamverkan Skåne	Enheten för samhällsplanering & Miljöstrategiska (Klimat och energi)	Avslutad	Klimatanpassning sker i dialog med Region Skåne och enligt Klimat- och energistrategin.
<b>5 §, punkt 4 – Bidra till och ta fram underlag för ökad kunskap och planering</b>			
Manual för övervakning av stränder	Enheten för samhällsplanering	Avslutad	Rapport "Metoder för övervakning av sandstränder"
Skapa nätverk och forum för dialog med aktörer	Enheten för samhällsplanering	Löpande	Interna nätverket TVÄRTEAM för klimatanpassning och drop-in möten i form av webinarium för kommuner har etablerats och planeras att fortgå.
Generellt framtagande av kunskaps- och planeringsunderlag.	Enheten för samhällsplanering	Löpande	Del av det dagliga arbetet för enheten.
Planeringsunderlag i samverkan, t.ex inom RKS	Enheten för samhällsplanering	Löpande	
Verka för ändring av MB angående strandskydd	Enheten för samhällsplanering	Ej genomförd	
Planeringsunderlag, faktablad	Enheten för samhällsplanering	Avslutad 2022	Tre faktablad skapades för klimatanpassning inom lantbruket: vattenhushållning,

			växtodling & djurhållning.
Faktablad stigande hav	Enheten för samhällsplanering	Ej genomfört	Vägledningen "Vägledning för skydd mot översvämning av havet" skapades i stället.
Faktablad torka	Enheten för samhällsplanering	Ej genomfört	
Faktablad fysisk planering	Enheten för samhällsplanering	Ej genomfört	
<b>5 §, punkt 5 – Stödja arbete i älvgrupper</b>			
Helgeå älvgrupp	Enheten för samhällsskydd och krisberedskap, Vattenenheten	Vilande	

## 6 Kunskapsunderlag

### Karttjänster

[LstM Vatten och klimat - WebbGIS](#) – Länsstyrelsens externa karttjänst.

[VattenAtlas](#) - VattenAtlas är en öppen karttjänst. Här hittar du snabbt och enkelt information för planering över gränser med syfte att uppnå bättre vattenkvalitet.

[Vägledning ras, skred och erosion](#) – Öppen karttjänst från SGI och flera andra svenska myndigheter. Vägledningens syfte är att samla de statliga kartunderlag som finns framtagna för fråge-ställningar inom ras, skred och erosion, samt översiktligt beskriva hur de kan användas och tolkas. Den ska ge stöd till kommuner, länsstyrelser, myndigheter och andra intressenter i deras arbete.

[Översvämningsportalen](#) – MSB. Översvämningsportalen innehåller alla de översvämningskarteringar som MSB tagit fram för att stödja kommuner och länsstyrelser i deras planeringsarbete. Även geografiska data som MSB tar fram i arbetet enligt förordningen om översvämningsrisker finns samlad här.

### Finansiering

COWI, 2020. [Rapport om finansieringsmodeller för klimatanpassning - Regional kustsamverkan Skåne Halland](#)

COWI, 2021. [Kommunala avgifter och klimatanpassning - en juridisk översyn - Regional kustsamverkan Skåne Halland](#)

Vesterlins, 2021. [Gemensamhetsanläggningar för klimatanpassningsåtgärder - Regional kustsamverkan Skåne Halland](#)

### Klimatologi och klimatanpassningsarbete

IPCC, 2021. [Summary for Policymakers](#)

IVL – Svenska miljöinstitutet, 2025. [Klimatanpassning 2025 – så långt har Sveriges kommuner kommit \(C10080\) - kort version](#)

IVL – Svenska miljöinstitutet, 2025. [Klimatanpassning 2025 – länsvis uppdelning](#)

SMHI. (2024). [Rapportering KLIRA](#)

SMHI, 2025. [Klimatunderlag för klimat- och sårbarhetsanalyser — SMHI](#)

SMHI, 2025. [Klimatscenariotjänsten — SMHI](#)

### Kust och erosion

Länsstyrelsen Skåne, 2019. [Metoder för övervakning av sandstränder](#)

Länsstyrelsen Skåne, 2021. [Prövningsprocessen kring anläggande av klimatanpassningsåtgärder för att minska effekterna av erosion.](#)

Länsstyrelsen Skåne, 2023. [Riskutsatta byggnadsminnen och kyrkor vid stigande vattennivåer](#)

Länsstyrelsen Skåne, 2023. [Vägledning för skydd mot översvämning från havet anpassad till Skånes kuststäder](#)

Länsstyrelsen Skåne, 2023. [Ärendepolicy avseende stranderosion längs Skånes kust](#)

SMHI. [Framtida medelvattenstånd — SMHI](#)

SGU, 2021. [Fysiska och dynamiska förhållanden längs Skånes kust – underlag för klimatanpassningsåtgärder](#)

## Lagar och förordningar

Delphi, 2025. [Klimatanpassning - Urval av tillämplig lagstiftning till stöd för myndigheter och kommuner](#). En genomgång av lagar och författningar som påverkar klimatanpassningsarbetet.

Prop. 2017/18:163. [Nationell strategi för klimatanpassning - Regeringen.se](#)

SFS 2010:900. [Plan- och bygglag \(2010:900\) | Sveriges riksdag](#)

SFS 2018:1428. [Förordning om myndigheters klimatanpassningsarbete](#)

Skr. 2023/24:97. [Nationell strategi och regeringens handlingsplan för klimatanpassning - Regeringen.se](#)

## Klimatanpassning i planering

Boverket. [Klimatanpassning - Boverket](#)

Boverket, 2025. [Klimatanpassningsläget - Boverket](#)

SMHI. [Klimatanpassningsportalen](#)

## Rättvis klimatanpassning

SMHI. [Rättvis klimatanpassning — SMHI](#)

## Skyfall och översvämningar

Boverket, 2018. [Tillsynsvägledning avseende översvämningssrisker](#)

Länsstyrelsen Skåne, 2024. [Har du råd att ligga lågt?](#) Information till fastighetsägare.

Länsstyrelsen Västra Götaland, 2018. [Rekommendationer för hantering av översvämning till följd av skyfall](#)

## Värme

Folkhälsomyndigheten, 2022. [Att hantera hälsoeffekter av värmeböljor – vägledning till handlingsplaner — Folkhälsomyndigheten](#)

Länsstyrelsen Skåne, 2023. [GIS-analyser avseende förändrad markanvändning med koppling till klimatanpassning](#)

Malmö stad, 2025. [Extremvärme i Malmö: Vem drabbas och hur kan vi lindra](#)

[effekterna?](#) Metod för kartläggning av sårbarhet

SWECO, 2025. [Värmestudier Malmö stad](#) Om trädens betydelse.

## Övrigt

Länsstyrelsen Skåne (2022). [Djurhållning - ett faktablad om klimatanpassning inom jordbruket](#)

Länsstyrelsen Skåne (2022). [Vattenhushållning - ett faktablad om klimatanpassning inom jordbruket](#)

Länsstyrelsen Skåne (2022). [Växtodling och jordhälsa - ett faktablad om klimatanpassning inom jordbruket](#)

Länsstyrelsen Skåne (2022). [Övergripande handlingsplan för klimatanpassning av skyddade områden i Skåne län | Länsstyrelsen Skåne](#)

Länsstyrelsen Skåne, 2024. [Slutrapport från projekten Studiecirkel klimatanpassning och Vägen till en klimatanpassningsplan](#)

# HP26-30

[Skriv löptext]



Länsstyrelsen  
Skåne

[www.lansstyrelsen.se/skane](http://www.lansstyrelsen.se/skane)